

บทที่ 1

บทนำ

1.1 ความเป็นมาของการจัดทำรายงาน

สืบเนื่องจากบริษัท ยูนิเวอร์แซลมายนิ่ง จำกัด ได้ยื่นรายงานการประเมินผลกระทบสิ่งแวดล้อม (เดิมเรียกรายงานการวิเคราะห์ผลกระทบสิ่งแวดล้อม) โครงการเหมืองแร่หินอุตสาหกรรมชนิดหินปูน (เพื่ออุตสาหกรรมก่อสร้าง) และฟลูออไรต์ ประทานบัตรที่ 25923/16310 บริษัท ยูนิเวอร์แซลมายนิ่ง จำกัด ตั้งอยู่ที่ ตำบลทาชุมเงิน อำเภอแม่ทา จังหวัดลำพูน

มอบหมายให้ บริษัท พี.เอส.พี. ไมนิ่งแอนด์เอ็นไวรอนเม้นทอลเอ็นจิเนียริง จำกัด เป็นผู้ดำเนินการจัดทำรายงานผลการปฏิบัติตามมาตรการป้องกันและแก้ไขผลกระทบสิ่งแวดล้อมและมาตรการติดตามตรวจสอบผลกระทบสิ่งแวดล้อม เพื่อเสนอหน่วยงานที่เกี่ยวข้อง

1.2 รายละเอียดโครงการโดยสังเขป

- | | |
|----------------------|--|
| 1.ชื่อโครงการ | โครงการเหมืองแร่หินอุตสาหกรรมชนิดหินปูน (เพื่ออุตสาหกรรมก่อสร้าง) และฟลูออไรต์ ประทานบัตรที่ 25923/16310 ของบริษัท ยูนิเวอร์แซลมายนิ่ง จำกัด |
| 2.สถานที่ตั้ง | ตั้งอยู่ที่ ตำบลทาชุมเงิน อำเภอแม่ทา จังหวัดลำพูน |
| 3.ชื่อเจ้าของโครงการ | บริษัท ยูนิเวอร์แซลมายนิ่ง จำกัด |
| 4.จัดทำโดย | บริษัท พี.เอส.พี. ไมนิ่งแอนด์เอ็นไวรอนเม้นทอลเอ็นจิเนียริง จำกัด |

1.3 รายละเอียดของโครงการ

1.3.1 ที่ตั้งพื้นที่โครงการ

พื้นที่ประทานบัตรที่ 25923/16310 ฉบับนี้ ตั้งอยู่ที่ ตำบลท่าชุมเงิน อำเภอแม่ทา จังหวัดลำพูน ปรากฏอยู่ในเขตแผนที่ภูมิประเทศของกรมแผนที่ทหาร มาตราส่วน 1 : 50,000 ลำดับชุด L 7018 ระวาง 4745 I (อำเภอบ้านโฮ่ง) และ ระวาง 4845 IV (อำเภอแม่ทา)

1.3.2 ลักษณะภูมิประเทศ

สภาพภูมิประเทศของพื้นที่ในเขตโครงการเหมืองแร่หินอุตสาหกรรมชนิดหินปูน (เพื่ออุตสาหกรรมก่อสร้าง) และฟลูออไรต์ ของ บริษัท ยูนิเวอร์แซลมายนิ่ง จำกัด ประทานบัตรที่ 25923/16310 เป็นส่วนใหญ่เขาและสันเขาด้านทิศตะวันตกเฉียงใต้ของดอยตม ตั้งอยู่ในระดับความสูง 340-420 เมตร จากระดับทะเลปานกลาง

1.3.3 การคมนาคมเข้าสู่พื้นที่โครงการ

การเดินทางจากเชียงใหม่ถึงพื้นที่โครงการเหมืองแร่หินอุตสาหกรรมชนิดหินปูน (เพื่ออุตสาหกรรมก่อสร้าง) และฟลูออไรต์ ประทานบัตรที่ 25923/16310 ของบริษัท ยูนิเวอร์แซลมายนิ่ง จำกัด ตำบลท่าชุมเงิน อำเภอแม่ทา จังหวัดลำพูน นั้นสามารถเดินทาง โดยทางรถยนต์ตามทางหลวงหมายเลข 116 ตั้งต้นจากตัวจังหวัดลำพูน ประมาณ 10 กิโลเมตร ถึงสี่แยกท่าจักร เลี้ยวซ้ายไปตามถนนท่าจักร-แม่ทา ประมาณ 11 กิโลเมตร ถึงสามแยกบ้านหนองหมุ แล้วไปตามเส้นทางบ้านป่าตอง-บ้านท่ากาศ-บ้านดอยคำ เข้าสู่เส้นทางไปกลุ่มเหมืองบ้านทาจะเข้าถึงพื้นที่โครงการ รวมระยะทางจากแยกบ้านหนองหมุจนถึงบริเวณโครงการ ประมาณ 9 กิโลเมตร

1.3.4 การใช้ประโยชน์พื้นที่

การใช้ที่ดินในบริเวณพื้นที่โครงการเหมืองแร่หินอุตสาหกรรมชนิดหินปูน (เพื่ออุตสาหกรรมก่อสร้าง) และฟลูออไรต์ ประทานบัตรที่ 25923/16310 ของบริษัท ยูนิเวอร์แซลมายนิ่ง จำกัด ตำบลท่าชุมเงิน อำเภอแม่ทา จังหวัดลำพูน มีรายละเอียดดังนี้

- พื้นที่โครงการแปลงนี้มีพื้นที่เกือบทั้งหมดอยู่ในพื้นที่เขตป่าแม่ทาเขตป่าเพื่อเศรษฐกิจ (ป่าโซน E)
- พื้นที่โครงการ เกือบทั้งแปลงอยู่ในเขตจำแนกชั้นลุ่มน้ำที่ 2 ส่วนพื้นที่ทางด้านทิศตะวันตก อยู่ในเขตจำแนกชั้นลุ่มน้ำ ที่ 4
- พื้นที่โครงการมีพื้นที่ทั้งหมด 60 ไร่ 2 งาน 87 ตารางวา มีเนื้อที่ทำเหมืองประมาณ 50 ไร่ พื้นที่ใช้ประโยชน์อื่น ๆ 10 ไร่ 2 งาน 87 ตารางวา
- การใช้ประโยชน์ในเขตพื้นที่โครงการเดิมเคยเป็นพื้นที่ผ่านการทำเหมืองมาก่อน

1.4 แผนการดำเนินการติดตามคุณภาพสิ่งแวดล้อม

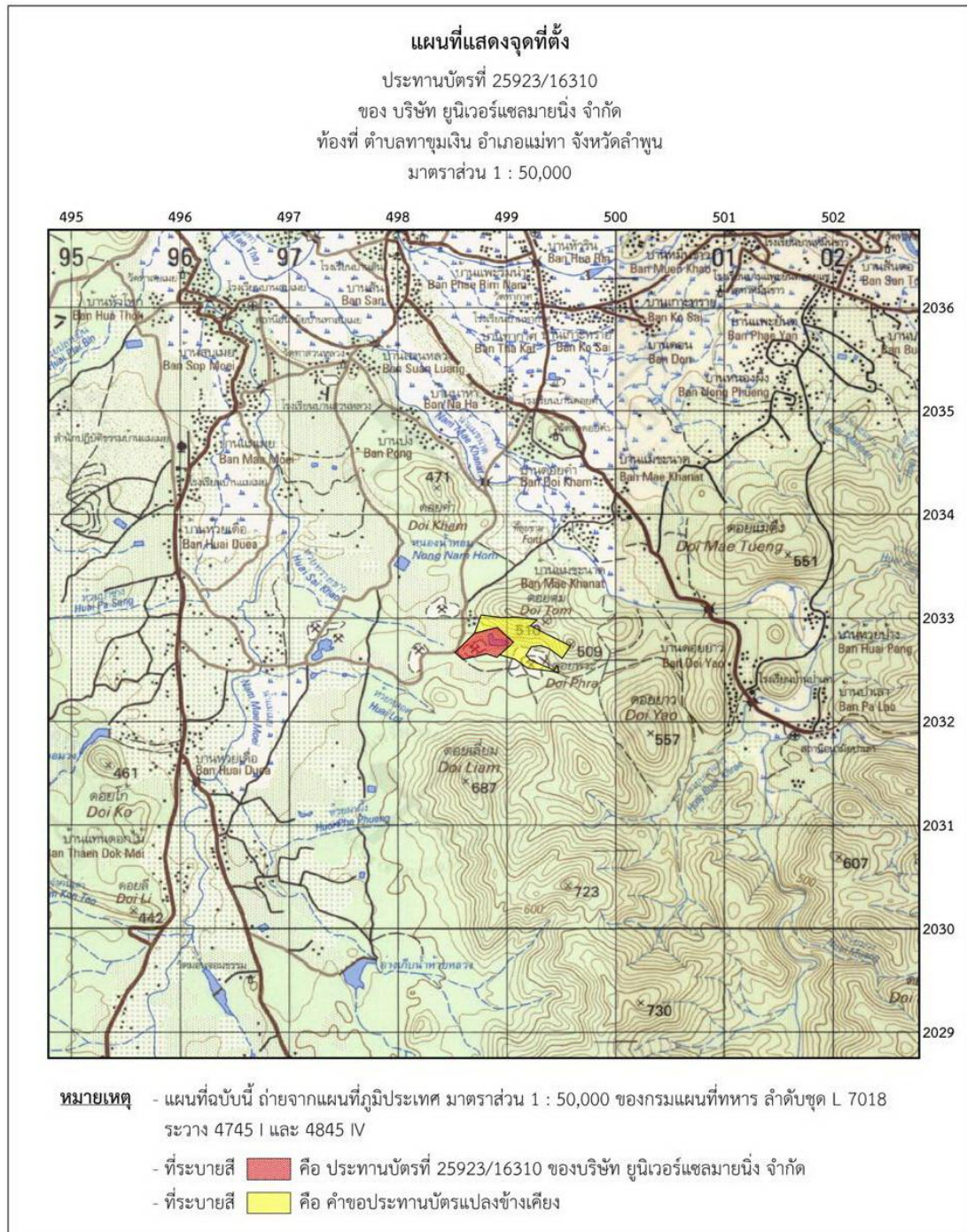
1) วัตถุประสงค์การดำเนินงาน

- เพื่อทำการตรวจวัดคุณภาพสิ่งแวดล้อมและผลการปฏิบัติตามมาตรการติดตามตรวจสอบคุณภาพสิ่งแวดล้อม และมาตรการป้องกันและแก้ไขผลกระทบสิ่งแวดล้อม โครงการเหมืองแร่หินอุตสาหกรรมชนิดหินปูน (เพื่ออุตสาหกรรมก่อสร้าง) และฟลูออไรต์ ประทานบัตรที่ 25923/16310 ของบริษัท ยูนิเวอร์แซลมายนิ่ง จำกัด ในระยะการดำเนินการทำเหมือง

- เพื่อทำการรายงานผลการติดตามตรวจสอบคุณภาพสิ่งแวดล้อมที่ได้มีการเปรียบเทียบกับค่ามาตรฐานที่หน่วยงานราชการกำหนดและเสนอกับองค์กรและหน่วยงานต่างๆ ที่เกี่ยวข้อง ในการปฏิบัติตามเงื่อนไขหรือข้อระเบียบที่กำหนดไว้

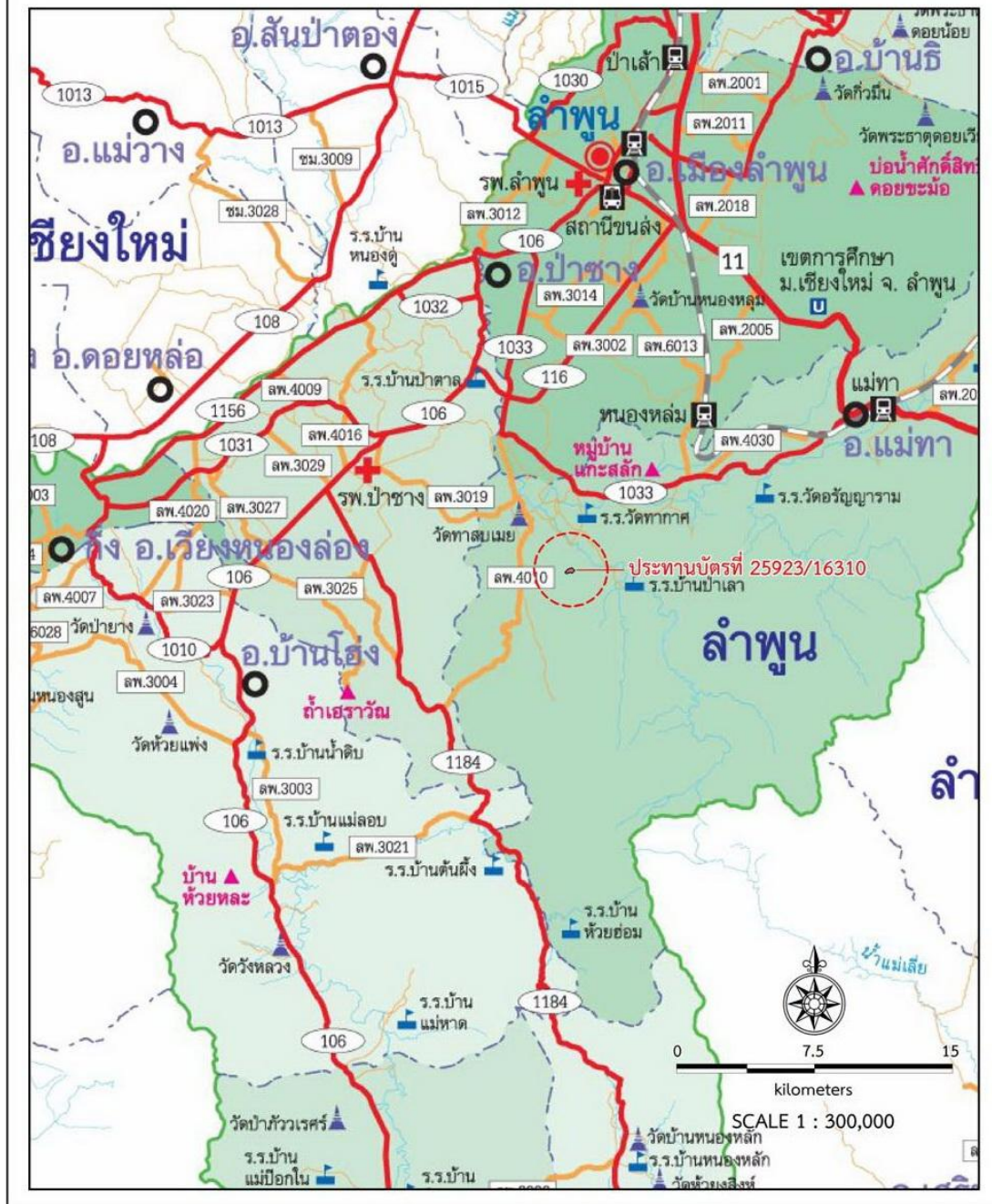
2) การติดตามคุณภาพสิ่งแวดล้อม

การดำเนินการติดตามคุณภาพสิ่งแวดล้อมในระยะดำเนินการ โครงการเหมืองแร่หินอุตสาหกรรมชนิดหินปูน (เพื่ออุตสาหกรรมก่อสร้าง) และฟลูออไรต์ ประทานบัตรที่ 25923/16310 ของบริษัท ยูนิเวอร์แซลมายนิ่ง จำกัด ดังกล่าว มีรายละเอียดดังแสดงไว้ในตารางที่ 1-1

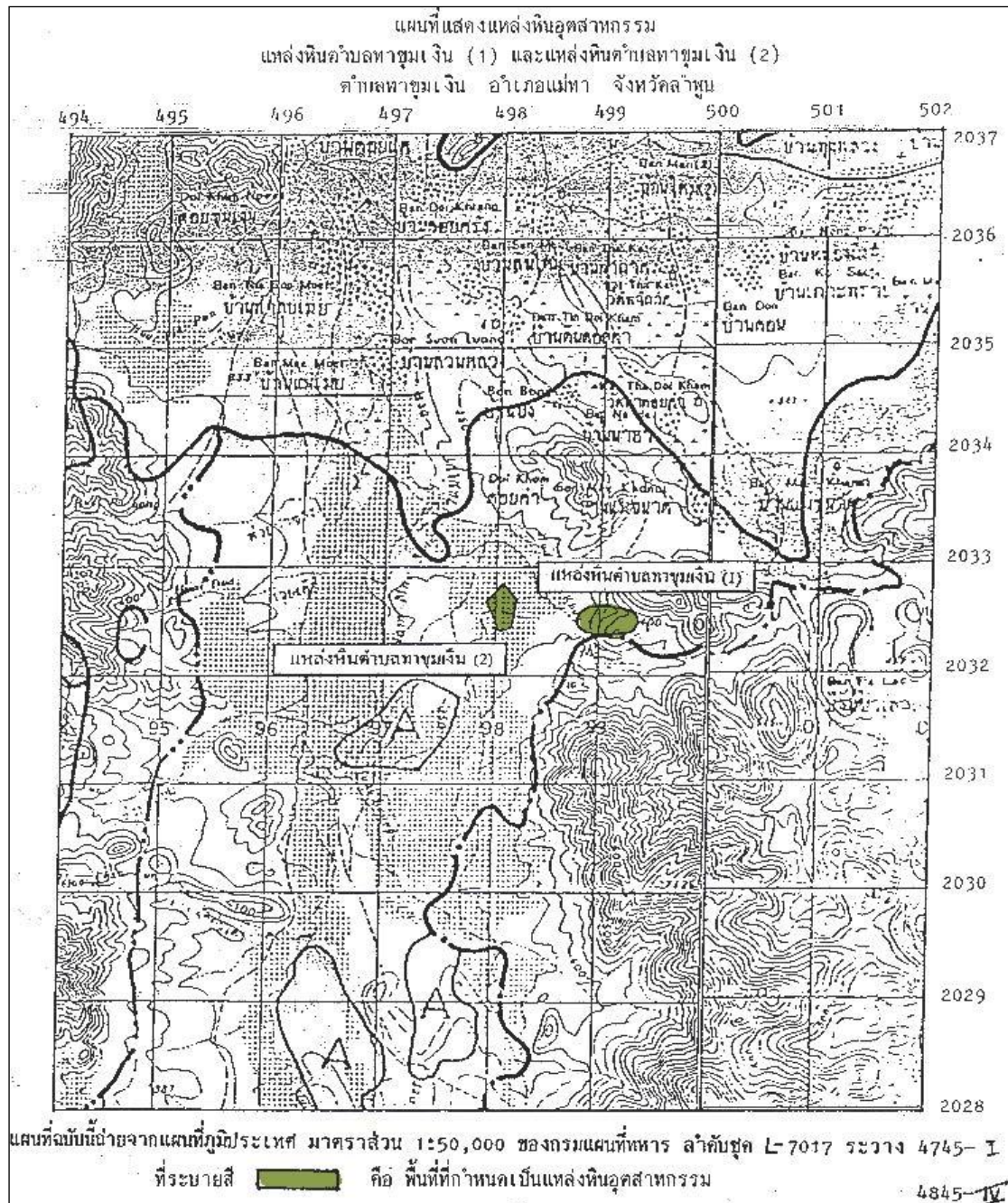


รูปที่ 1-1 แผนที่จุดที่ตั้งประทานบัตรที่ 25923/16310 ของบริษัท ยูนิเวอร์แซลมายนิ่ง จำกัด

แผนที่แสดงเส้นทางคมนาคมเข้าสู่ที่ตั้ง
 ประทานบัตรที่ 25923/16310
 ของ บริษัท ยูนิเวอร์แซลมายนิ่ง จำกัด
 ที่อยู่ที่ ตำบลท่าชุมเงิน อำเภอแม่ทา จังหวัดลำพูน



รูปที่ 1-2 เส้นทางคมนาคมเข้าสู่พื้นที่ประทานบัตรที่ 25923/16310
 ของบริษัท ยูนิเวอร์แซลมายนิ่ง จำกัด



รูปที่ 1-4 แผนที่แสดงแหล่งหินอุตสาหกรรม แหล่งหินตำบลลำทะเมนชัย (1)
และแหล่งหินตำบลลำทะเมนชัย (2)

ตารางที่ 1-1 แผนการดำเนินการตามมาตรการป้องกันและแก้ไขผลกระทบสิ่งแวดล้อม และมาตรการติดตามตรวจสอบคุณภาพสิ่งแวดล้อม

ทรัพยากรสิ่งแวดล้อม	ดัชนี	สถานที่	ความถี่
1) คุณภาพอากาศ	-ความเข้มข้นของฝุ่นละอองรวม (TSP) -ความเข้มข้นของฝุ่นละอองขนาดเล็กไม่เกิน 10 ไมครอน (PM10) -ความเร็ว และทิศทางลม	-โรงเรียนแม่ชะนา -บ้านห้วยเตือ	-ปีละ 2 ครั้ง สถานีละ 3 วันต่อเนื่อง (เดือนมีนาคม 1 ครั้ง และ เดือนพฤศจิกายน 1 ครั้ง) ขณะดำเนินการตรวจวัดต้องดำเนินการในช่วงที่มีการทำเหมือง และบันทึกสภาพแวดล้อมขณะทำการตรวจวัด ทั้งข้อมูลพื้นที่การทำเหมืองและบริเวณโดยรอบพื้นที่โครงการ
2) เสียงและความสั่นสะเทือน	-ระดับเสียงสูงสุด (Lmax) -ระดับเสียงเฉลี่ย 1 ชั่วโมง -ระดับเสียงเฉลี่ย 24 ชั่วโมง (Leq 24 hrs.)	-โรงเรียนแม่ชะนา -บ้านห้วยเตือ	-ปีละ 2 ครั้ง สถานีละ 3 วันต่อเนื่อง (เดือนมีนาคม 1 ครั้ง และ เดือนพฤศจิกายน 1 ครั้ง) ขณะดำเนินการตรวจวัดต้องดำเนินการในช่วงที่มีการทำเหมือง และบันทึกสภาพแวดล้อมขณะทำการตรวจวัด ทั้งข้อมูลพื้นที่การทำเหมืองและบริเวณโดยรอบพื้นที่โครงการ
	-ความสั่นสะเทือน	-ขอบแปลงประทานบัตรหลักหมุดที่ 1	-ตรวจวัดปีละ 2 ครั้ง (เดือนมีนาคม 1 ครั้ง และ เดือนพฤศจิกายน 1 ครั้ง) โดยตรวจวัดขณะทำการระเบิด
3) คุณภาพน้ำผิวดิน	-ความเป็นกรดและด่าง -ปริมาณของแข็งแขวนลอย (SS) -ปริมาณของแข็งละลายน้ำทั้งหมด (TDS) -ความกระด้างทั้งหมด -ความขุ่น -ปริมาณเหล็กรวม -ปริมาณอนัลเฟต -ฟลูออไรด์	-ห้วยทรายขาว -ห้วยทรายขาวจุดที่ไหลบรรจบกับห้วยแม่เมย	-ปีละ 1 ครั้ง ช่วงฤดูฝน

ตารางที่ 1-1 แผนการดำเนินการตามมาตรการป้องกันและแก้ไขผลกระทบสิ่งแวดล้อม และมาตรการติดตามตรวจสอบคุณภาพสิ่งแวดล้อม (ต่อ)

ทรัพยากรสิ่งแวดล้อม	ดัชนี	สถานที่	ความถี่
4) คุณภาพน้ำใต้ดิน	-ความเป็นกรดและด่าง -ความขุ่น -ของแข็งละลายน้ำทั้งหมด -ความกระด้างทั้งหมด และความกระด้างถาวร -เหล็ก -ฟลูออไรด์	-บ้านปง	-ปีละ 1 ครั้ง
5) ทรัพยากรดิน	-สารหนู -แคดเมียม -โครเมียมชนิดเฮกซะวาเลนท์ -ตะกั่ว -แมงกานีส -ปรอท -นิกเกิล -ซิลิเนียม	-รอบพื้นที่ทำเหมือง (up/down gradient) 2 สถานี -ภายในพื้นที่ทำเหมือง 1 สถานี	-Test Method of Evaluating Waste, Physical/Chemical Method
6) เศรษฐกิจ-สังคม	ดำเนินการสอบถามทัศนคติและความคิดเห็นของ ผู้นำและประชาชนเกี่ยวกับ - ทัศนคติต่อโครงการ - ปัญหาที่เกิดจากโครงการ - ความวิตกกังวลเกี่ยวกับการทำเหมือง	- หมู่ที่ 9 บ้านห้วยเตือ - หมู่ที่ 8 บ้านแม่ขะนาด	-ปีละ 1 ครั้ง
7) อาชีวอนามัยและความปลอดภัย	ตรวจสอบสุขภาพพนักงาน ได้แก่ - สมรรถภาพการได้ยิน - สมรรถภาพปอด - silicosis - ระบบทางเดินหายใจ - การเอกซเรย์ปอด	-พนักงานโครงการ	-ปีละ 1 ครั้ง